

# WIFI 大师      快速配置

文档版本：ML01    [2015.01.31]

编      写：蔡宏安[Ansel]

广州网纵信息技术有限公司.技术中心

- 开始之前..... 3
- 网络拓扑示意图..... 4
- 数据规划..... 4
- WIFI 大师配置..... 5
- 配置 LAN..... 6
- 配置 DHCP..... 6
- 配置 WAN..... 8
- 配置智能流控..... 10
- 配置 AP..... 11
- 导入授权..... 11

## 开始之前

本文档帮您快速完成 WIFI 大师的配置。

在开始配置之前，请做好如下的准备：

- 1、WIFI 大师设备安装固定好，并通电；
  - 2、将 WIFI 大师的 lan0 口连接到交换机或者配置用电脑的以太网口；
  - 3、配置 WIFI 大师的电脑的 IP 设置为 192.168.0.10/255.255.255.0；
  - 4、推荐使用 Chrome 浏览器，推荐分辨率为 1920x1080 以上；
  - 5、本指南以 adsl 线路环境为主；
- \*注意：WIFI 大师 lan0 口默认使用 IP 192.168.0.1/255.255.255.0，lan1 口默认使用 IP 192.168.1.1/255.255.255.0，如将 WIFI 大师接入到局域网交换机，请避免因此导致的 IP 冲突。

如有任何疑问或者问题，可以通过如下的方式联系我们获取帮助：

官网：[www.netzone.cn](http://www.netzone.cn)

论坛：[bbs.netzone.cn](http://bbs.netzone.cn)

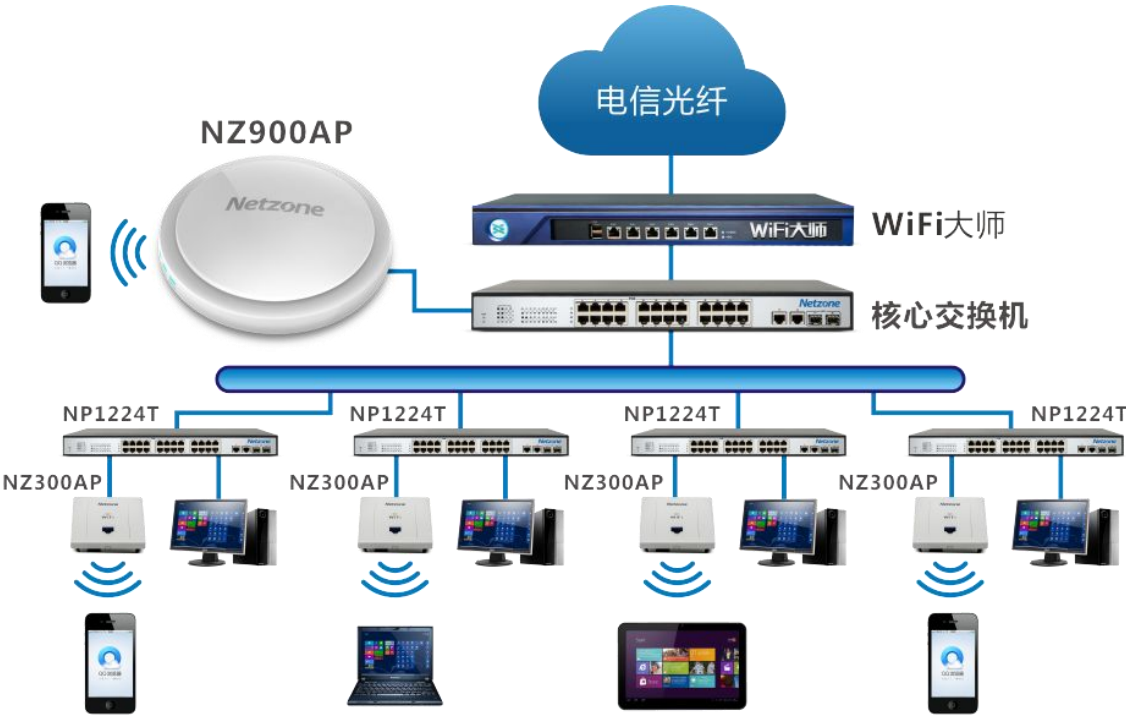
电话：400-9880-888

企业 QQ:4009880888

邮件：[cs@netzone.com](mailto:cs@netzone.com)

网络拓扑示意图

1

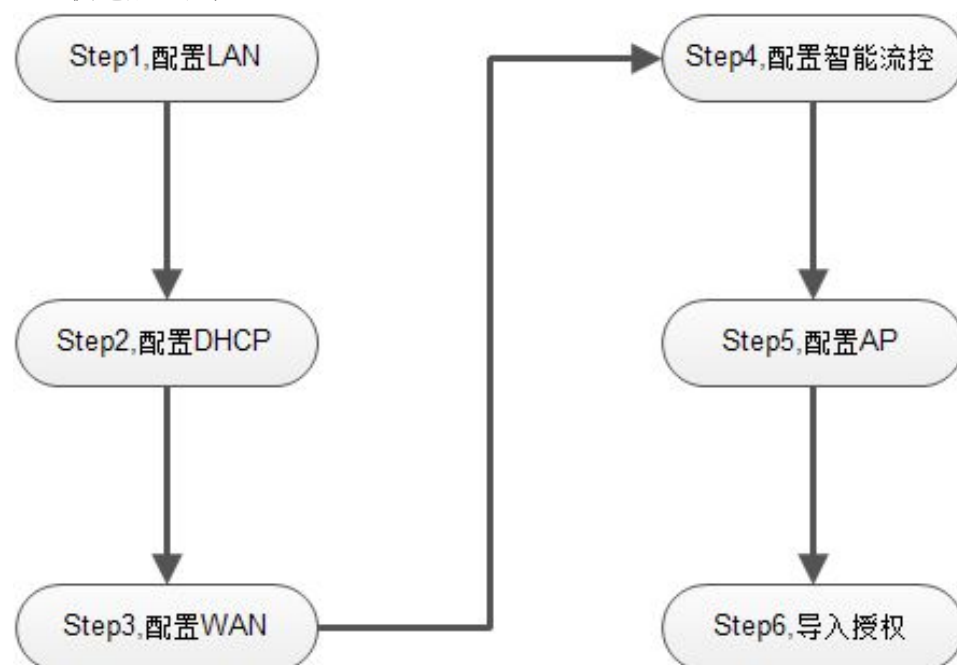


数据规划

操作	准备项	数据	说明
配置 LAN 口地址	网络设置--LAN 设置--lan0 接口	192. 168. 0. 1/255. 255. 255. 0	局域网网关
	网络设置--LAN 设置--lan0 接口, 添加更多 IP 地址	192. 168. 5. 1/255. 255. 255. 0	AP 管理\通讯专用
配置 DHCP	网络设置--DHCP 设置	IP 范围: 192. 168. 0. 100-192. 168. 0. 200	终端客户 DHCP 地址池
	网络设置--DHCP 设置	IP 范围: 192. 168. 5. 100-192. 168. 5. 200	AP 管理\通讯专用

## WIFI 大师配置

快速配置流程：



进入 **WEB** 管理界面，用浏览器打开 <https://192.168.0.1:8887>，默认的用户名是 admin，密码 admin。

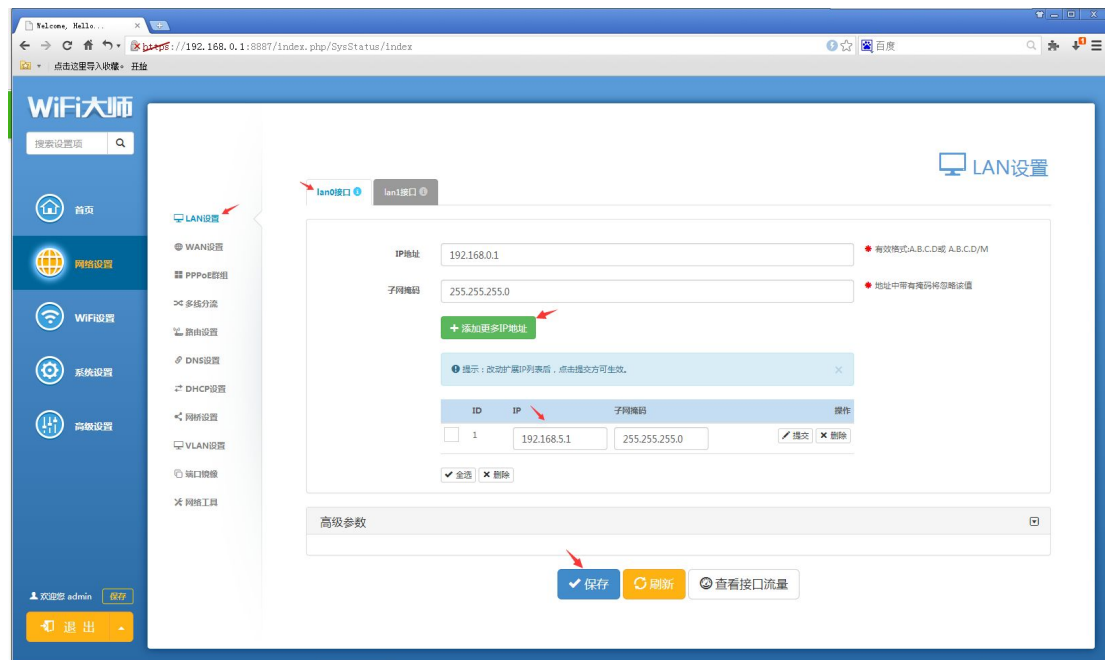


## 配置 LAN

网络设置--LAN 设置，lan0 接口。

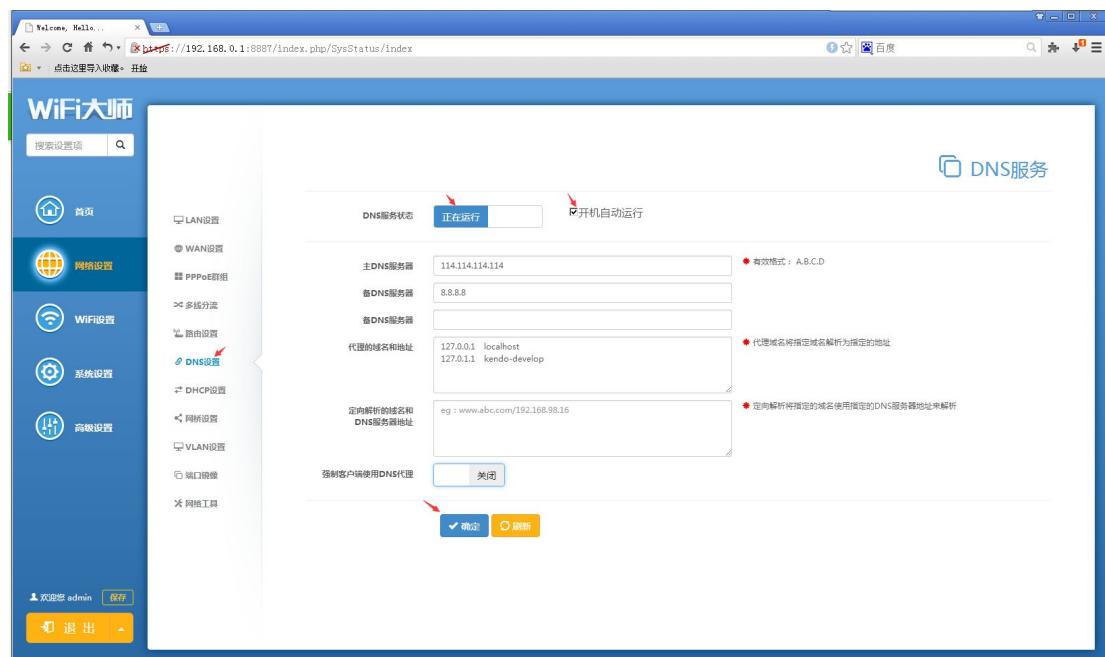
默认 IP 为 192.168.0.1/255.255.255.0；

添加 AP 管理\通讯用的网关，点击“添加更多 IP 地址”，在下方的窗口里依次填入 192.168.5.1/255.255.255.0，并点击“提交”。



## 配置 DHCP

网络设置--DNS 设置，点击√选“开机自动运行”，并点击“确定”；“DNS 服务状态”，设置为“正在运行”。



网络设置--DHCP 设置，点击“DHCP 设置”页面的“增加”，添加 DHCP 服务器。

先添加终端客户使用的 DHCP 服务，在弹出的页面依次设置：名称“guests”、开始地址“192.168.0.100”、结束地址“192.168.0.200”、子网掩码“255.255.255.0”、默认网关“192.168.0.1”、DNS 服务器“运营商的 DNS”，点击“确定”添加。

新建DHCP分配规则

名称: guests

开始地址: 192.168.0.100

结束地址: 192.168.0.200

子网掩码: 255.255.255.0

默认网关: 192.168.0.1

DNS服务器: 202.96.134.33, 202.96.134.133

☒ 高级参数

确定 取消

关闭

再添加 AP 管理\通讯使用的 DHCP 服务，在弹出的页面依次设置：名称“aps”、开始地址“192.168.5.100”、结束地址“192.168.5.200”、子网掩码“255.255.255.0”、默认网关“192.168.5.1”、DNS 服务器“运营商的 DNS”，点击“高级参数”选择对应的 AP 型号，点击“确定”添加。

新建DHCP分配规则

名称: aps

开始地址: 192.168.5.100

结束地址: 192.168.5.200

子网掩码: 255.255.255.0

默认网关: 192.168.5.1

DNS服务器: 202.96.134.33, 202.96.134.133

☒ 高级参数

指定AP型号: NZ900AP

租约时间: 不指定(默认)

DHCP监听接口: NZ450AP, NZ380AP, NZ360AP, NZ300AP

指定主机分配: 每行一个MAC, IP

忽略主机分配: 例如: 11:22:33:44:55:66

确定 取消

## 配置 WAN

网络设置--PPPoE 群组--PPPoE 多线拨号，点击“增加”，在弹出的页面依次设置：“名称：pppoe\_wan0”、“拨号接口：wan0”、“用户名：wan0 的宽带帐号”、“密码：wan0 的宽带密码”、√选“负载均衡高级选项”、“分组名称：负载均衡组 0”、√选“使用 PPPoE 拨号加速”、√选“开机自动拨号”，点击“确定”。

按照上面的步骤，依次设置其它的 wan 接口，其中“名称”依次对应接口分别为 pppoe\_wan1、pppoe\_wan2、pppoe\_wan3，“拨号接口”也各自选择对应的接口 wan1、wan2、wan3。

网络设置--PPPoE 群组--负载均衡，√选“开机自动运行”点击确定，然后启用“启用 PPPoE 群组负载均衡”、“自动均衡带宽下行流量”、“自动添加默认网关”。

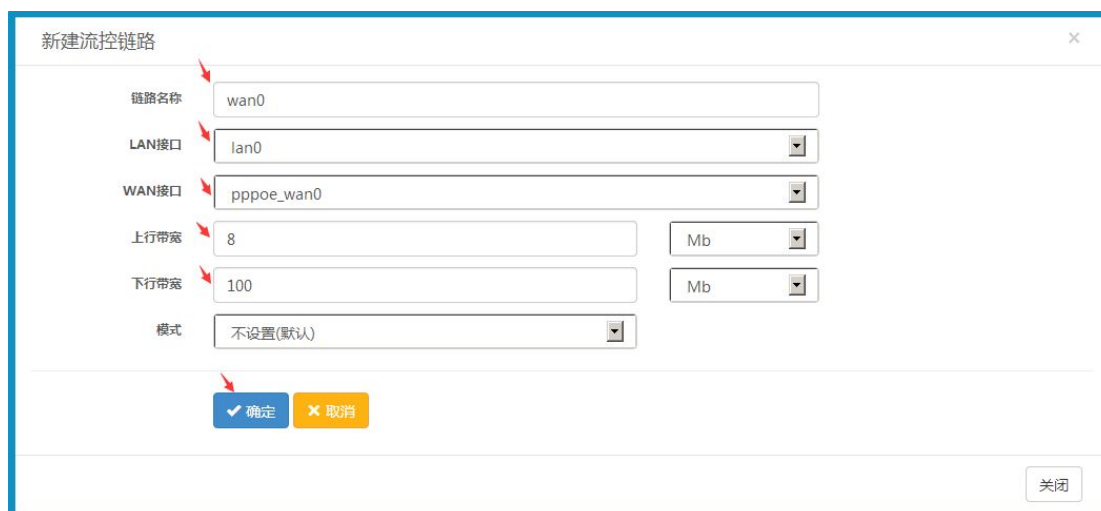


网络设置--多线分流--分流规则，点击“增加”，在弹出的页面依次设置：“分流链路：PPPoE 群组 0”、“来源地址”√选“地址对象：any”、“目的地址”√选“地址对象：any”、“LAN 接口：lan0”，点击“确定”。

高级设置--防火墙，地址转换，点击“增加”，在弹出页面依次设置：“转换前地址”√选“地址对象：any”、“目的地址”√选“地址对象：any”、“出接口”选择“ppp+”、“地址转换类型”√选“地址伪装”，点击“确定”。

## 配置智能流控

高级设置--流量控制--链路带宽，点击“增加”，在弹出页面依次设置：“链路名称：wan0”、“LAN 接口：lan0”、“WAN 接口：pppoe\_wan0”、“上行带宽：宽带的上行”、“下行带宽：宽带的下行”，点击“确定”。



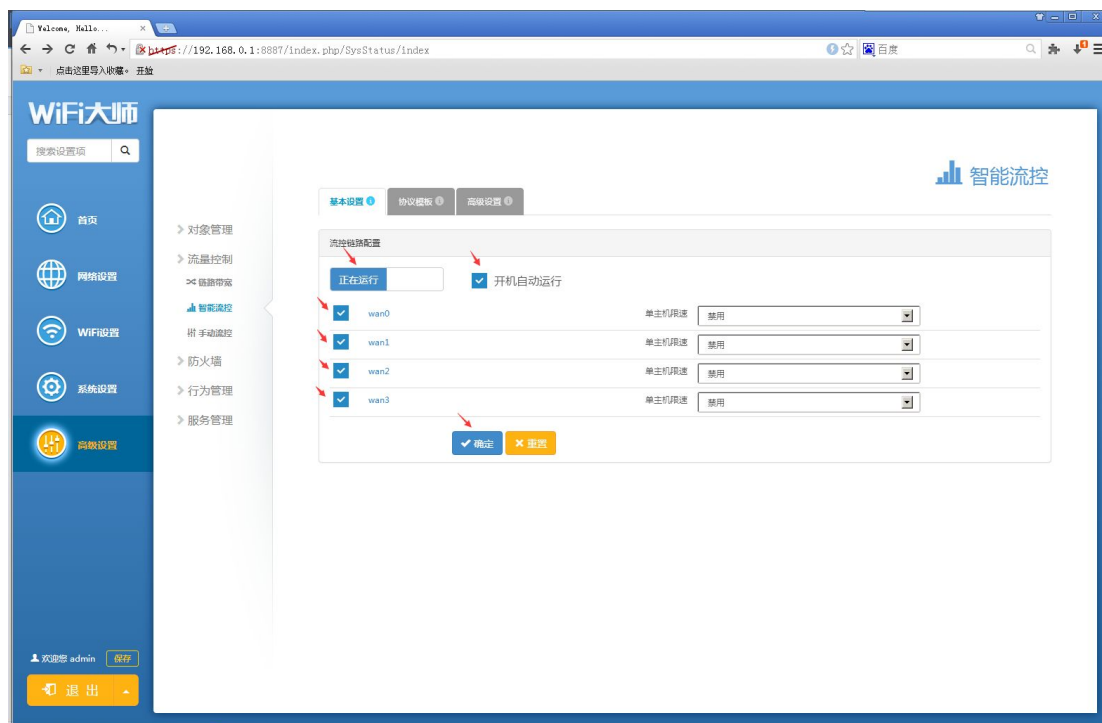
新建流控链路配置窗口，包含以下字段：

- 链路名称：wan0
- LAN接口：lan0
- WAN接口：pppoe\_wan0
- 上行带宽：8 Mb
- 下行带宽：100 Mb
- 模式：不设置(默认)

底部有“确定”和“取消”按钮，以及“关闭”按钮。

按照上面的步骤，依次设置 wan1、wan2、wan3 的链路带宽，其中“链路名称”各自对应为 wan1、wan2、wan3、“WAN 接口”则各自对应为 pppoe\_wan1、pppoe\_wan2、pppoe\_wan3。

高级设置--流量控制--智能流控，√选“开机自动运行”、wan0、wan1、wan2、wan3，点击“确定”，并启用智能流控。



WiFi大师智能流控配置界面，显示“智能流控”配置窗口。

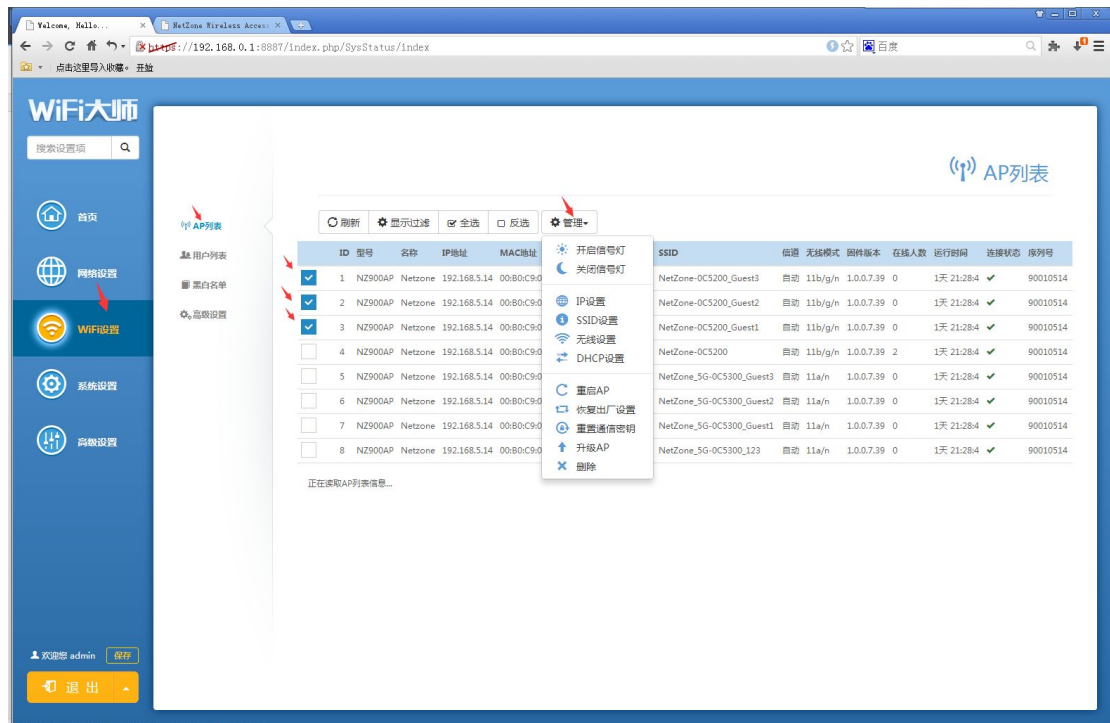
配置项包括：

- 正在运行：[复选框]
- 开机自动运行：[复选框]
- wan0：[复选框] 单主机限速：禁用
- wan1：[复选框] 单主机限速：禁用
- wan2：[复选框] 单主机限速：禁用
- wan3：[复选框] 单主机限速：禁用

底部有“确定”和“重置”按钮。

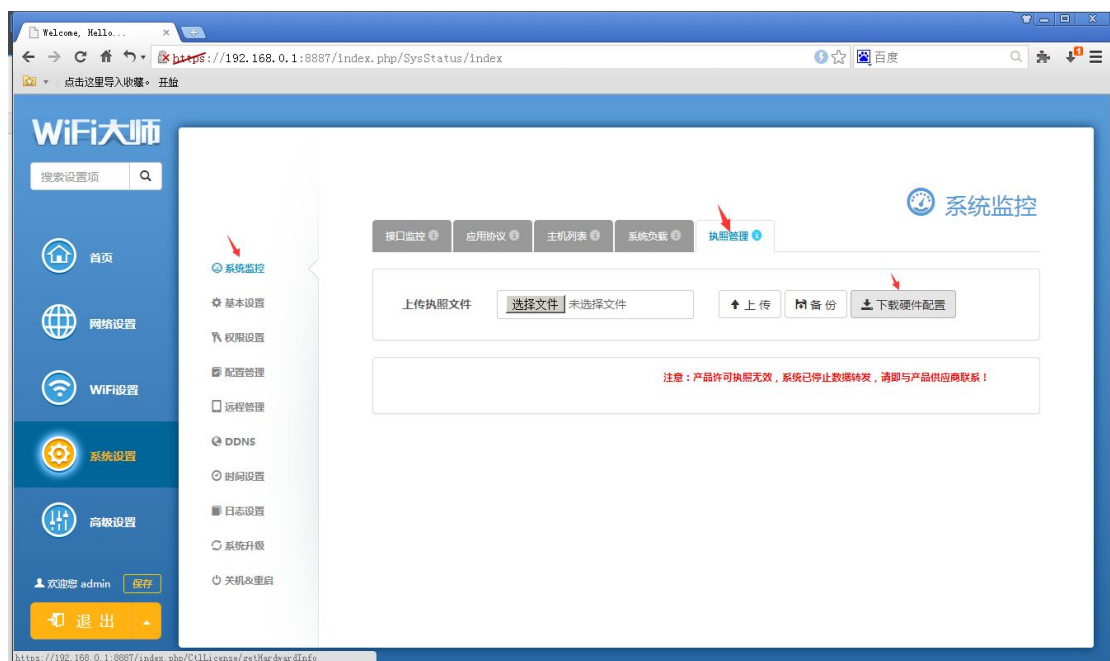
## 配置 AP

WIFI 设置--AP 列表，√选需要设置的 AP，点击“管理”可以进行单一/批量管理，包括“开启/关闭信号灯”、“IP/SSID/DHCP/无线设置”、“重启/升级 AP”等。

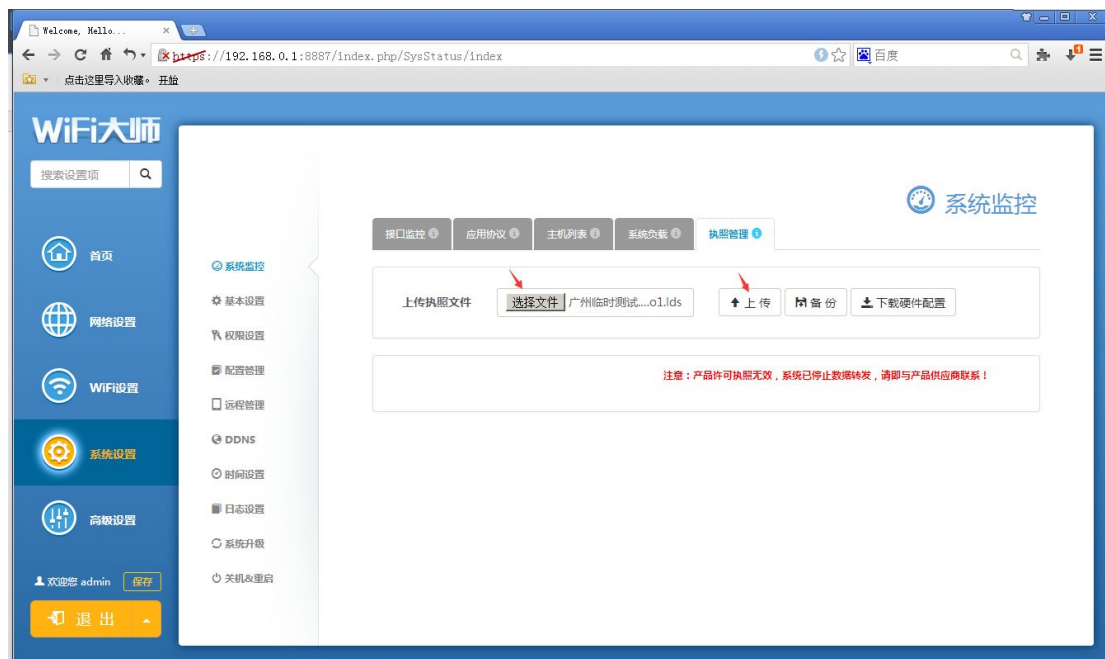


## 导入授权

系统设置--系统监控--执照管理，点击“下载硬件配置”，然后将得到的文件给我们获取授权文件。



获取到授权文件后，点击“选择文件”选定授权文件，点击“上传”导入授权文件。



最后，记得点击左下角的“保存”将配置保存到系统。

